



# Guide de l'utilisateur de l'application FluvalSmart

Version : 1.0

## ALLER À UNE SECTION

### 1 APERÇU DE L'APPLI

- 1.1 Aperçu
- 1.2 Modèles compatibles

### 2 RENSEIGNEMENTS PRÉALABLES

- 2.1 Configuration requise pour l'appli
- 2.2 Branchement de l'appareil d'éclairage

### 3 INSTRUCTIONS DE FONCTIONNEMENT

- 3.1 Installation de l'appli
- 3.2 Fonctionnement et paramètres de l'appli
- 3.3 Connexion de l'appli à l'appareil d'éclairage
- 3.4 Description des touches de fonction
  - 3.4.1 Mode « Man » (manuel)
  - 3.4.2 Mode « Auto » (automatique)
  - 3.4.3 Mode « Pro » (professionnel)
  - 3.4.4 Modifications avec le mode « Pro »
- 3.5 Fonctions supplémentaires
  - 3.5.1 Fonction balayage d'appareil
  - 3.5.2 Renommer l'appareil d'éclairage
  - 3.5.3 Gestion du mot de passe
  - 3.5.4 Mise à jour du micrologiciel
  - 3.5.5 Retirer l'appareil d'éclairage

### 4 RENSEIGNEMENTS SUPPLÉMENTAIRES

- 4.1 Soutien
- 4.2 Interface d'installation



## 1. APERÇU DE L'APPLI

### 1.1 Aperçu

L'application FluvalSmart est conçue pour faire fonctionner l'appareil d'éclairage à DEL Fluval pour aquariums à partir de la technologie Bluetooth, et ainsi fournir à l'utilisateur un contrôle complet de l'appareil et de ses multiples effets d'éclairage. (Note : ce guide d'utilisateur convient à la version 1.03 du micrologiciel de l'appareil d'éclairage.)

### 1.2 Modèles compatibles

#### Aquasky 2.0

14550	12 watts	14556	33 watts
14551	16 watts	14549	21 watts
14552	21 watts	14531	12 watts
14553	25 watts	14532	18 watts
14554	27 watts	14533	27 watts
14555	30 watts	14534	35 watts

#### Marine 3.0

14514	22 watts
14515	32 watts
14516	46 watts
14517	59 watts

#### Plant 3.0

14520	22 watts
14521	32 watts
14522	46 watts
14523	59 watts

#### Marine Nano 3.0

14541	20 watts
-------	----------

#### Plant Nano 3.0

14539	15 watts
-------	----------

## 2. RENSEIGNEMENTS PRÉALABLES

### 2.1 Configuration requise pour l'appli

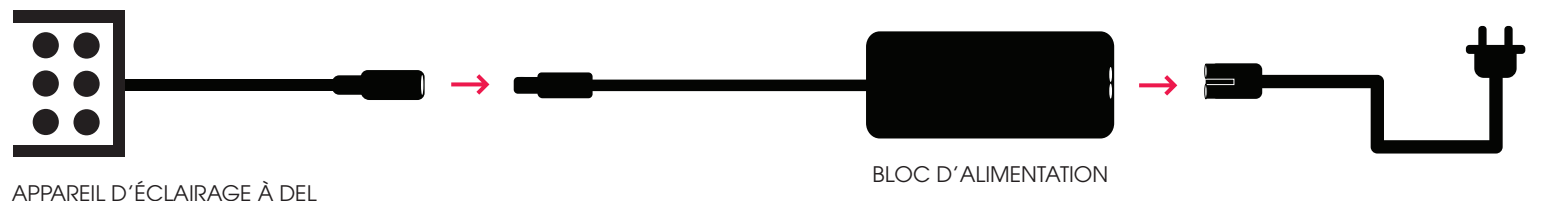
Technologie Bluetooth BLE 4.0 et versions plus récentes

Android 4.3 et versions plus récentes / iOS 9.0 et versions plus récentes

### 2.2 Branchement de l'appareil d'éclairage

#### Plant 3.0 et Marine 3.0

Brancher l'appareil d'éclairage à DEL dans le bloc d'alimentation et brancher ce dernier dans la prise de courant.

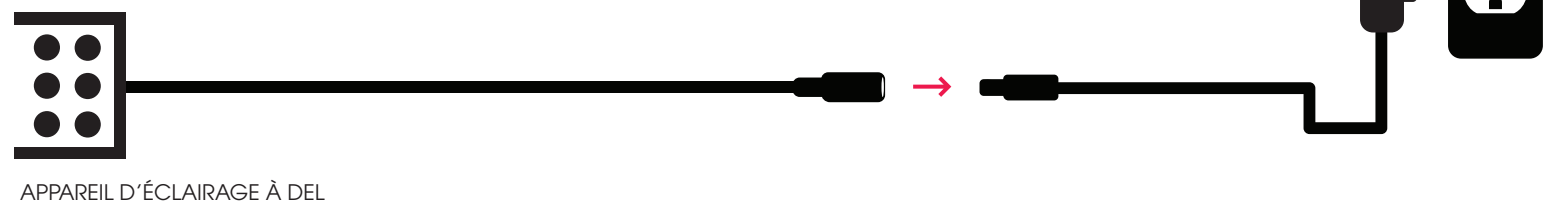


Appuyer sur l'interrupteur tactile de l'appareil d'éclairage jusqu'à ce qu'il devienne **vert** afin d'activer la fonctionnalité Bluetooth.



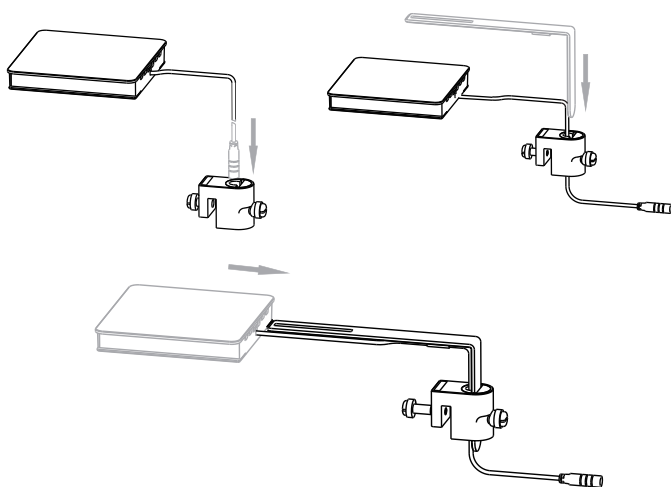
#### Aquasky 2.0

Brancher l'appareil d'éclairage à DEL dans le bloc d'alimentation et brancher ce dernier dans la prise de courant.

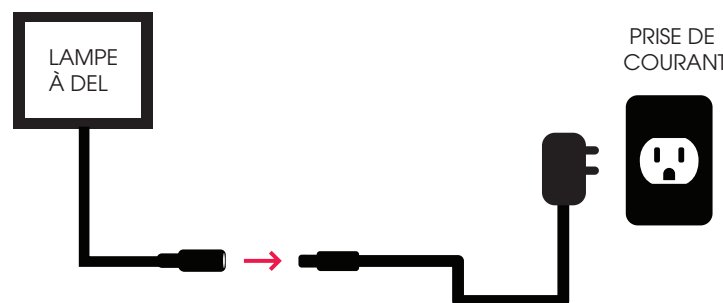


#### Plant Nano 3.0 et Marine Nano 3.0

1 Fixer le support de montage transparent à la lampe à DEL.



2 Brancher la lampe à DEL dans le bloc d'alimentation et brancher ce dernier dans la prise de courant.



## 3. INSTRUCTIONS DE FONCTIONNEMENT

### 3.1 Installation de l'appli

#### Télécharger l'application FluvalSmart

Dans **Google Play Store** (pour les utilisateurs d'Android) ou dans l'**App Store** (pour les utilisateurs d'iOS). Entrer « **FluvalSmart** » et télécharger l'appli gratuitement.



Utilisateurs d'Android



Utilisateurs d'iOS

---

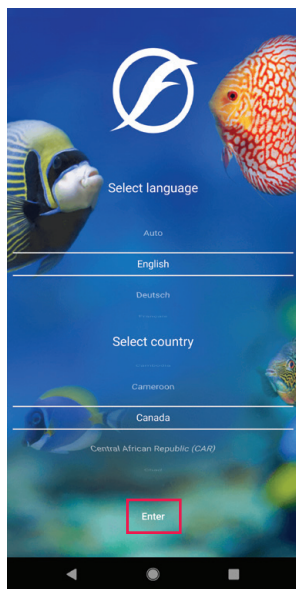
### 3.2 Fonctionnement et paramètres de l'appli

- ① Après l'installation, sélectionner l'icône « **FluvalSmart** » suivante afin d'ouvrir l'appli :



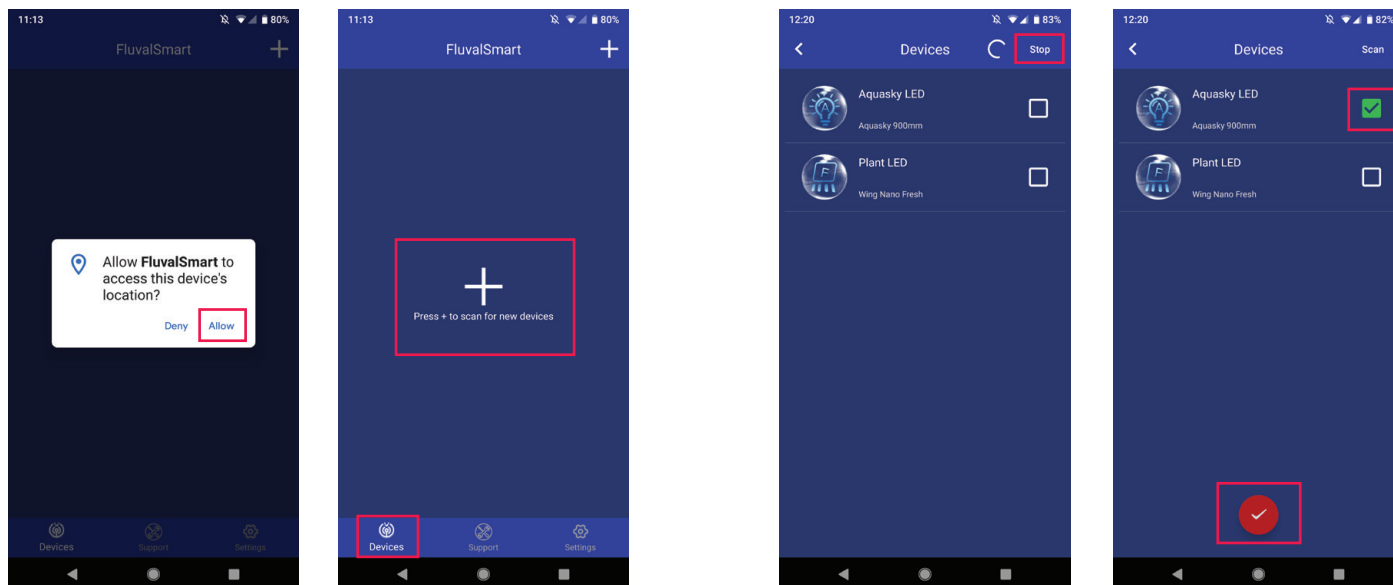
FluvalSmart

- ② À la première utilisation, entrer la langue de préférence et le pays, puis sélectionner « **Enter** » (Entrer) pour accéder à l'interface principale.

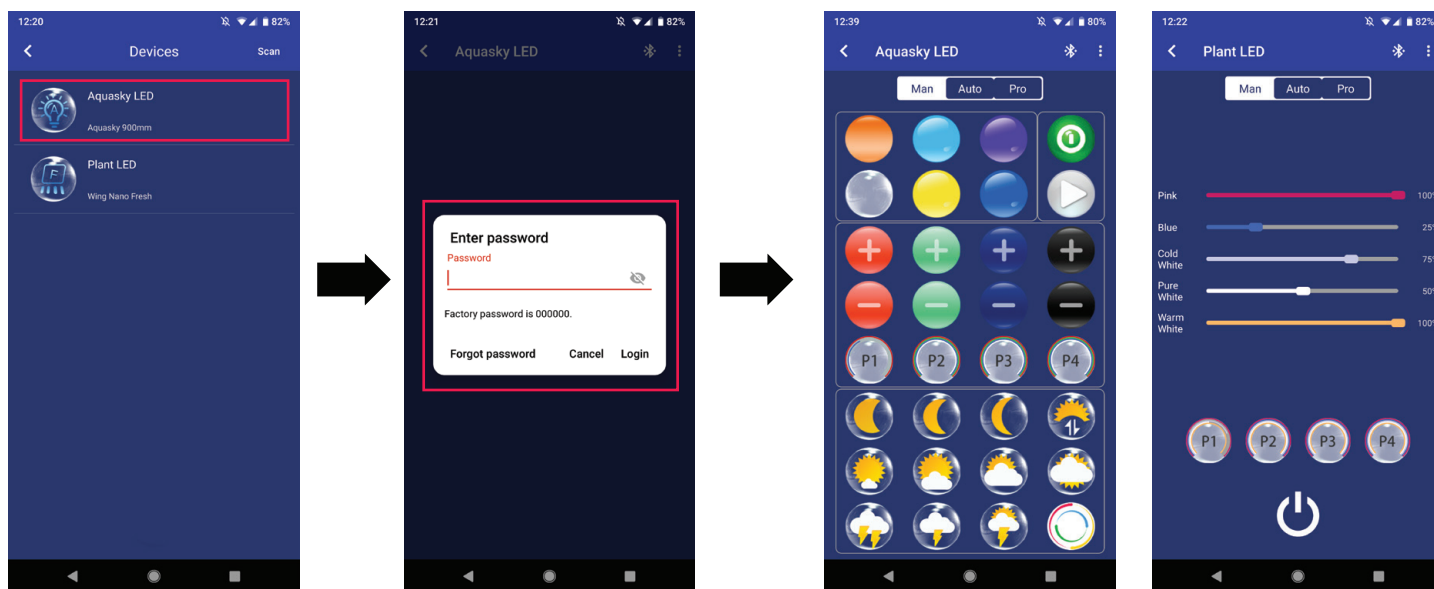


### 3.3 Connexion de l'appli à l'appareil d'éclairage

- 1 S'assurer que l'appareil d'éclairage est allumé et que la fonctionnalité Bluetooth de l'appareil mobile est activée.
- 2 Sélectionner le « + » situé au milieu ou dans le coin supérieur droit de l'interface afin de détecter les appareils d'éclairage Fluval compatibles.
- 3 Une fois l'appareil désiré à l'écran, cliquer sur « Stop » (Arrêter) dans le coin supérieur droit pour mettre fin au balayage. Sélectionner la case correspondante puis le bouton rouge au bas de l'écran afin de sauvegarder l'appareil d'éclairage à DEL dans la liste d'appareils.



- 4 Pour établir la connexion avec l'appareil d'éclairage à DEL, sélectionner l'appareil désiré et entrer le mot de passe initial « 000000 » afin que s'affiche l'écran de contrôle manuel par défaut.



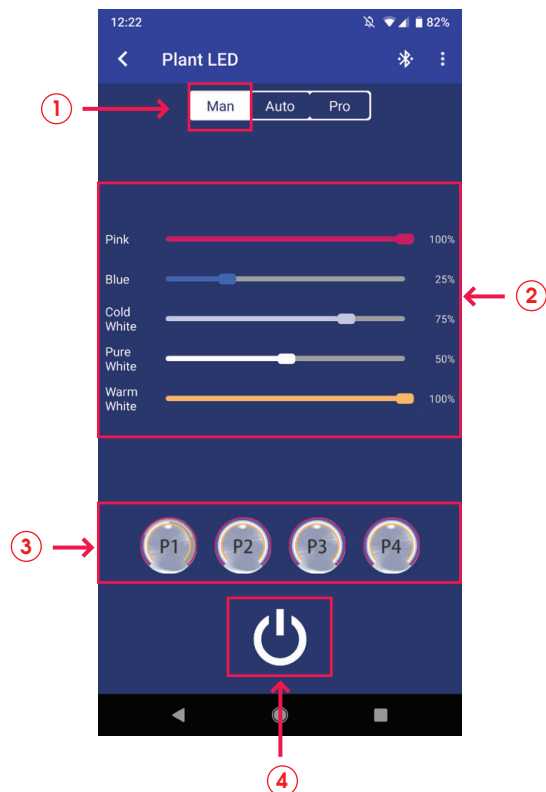
- 5 Le mot de passe « 000000 » n'est nécessaire que lors de la première connexion à l'appareil d'éclairage à DEL. En effet, les connexions suivantes ne requièrent pas de mot de passe puisque ce dernier est sauvegardé dans l'application. Il est aussi possible de le changer ultérieurement.

## 3.4 Description des touches de fonction

### 3.4.1 Mode « Man » (manuel)

#### 3.4.1.1 Plant et Marine 3.0 / Plant et Marine Nano 3.0

- ① Mode manuel.
- ② Ajustement de la luminosité : faire glisser le doigt vers la GAUCHE ou vers la DROITE pour contrôler l'intensité des couleurs individuelles.
- ③ P1, P2, P3 et P4 : entrer manuellement jusqu'à 4 spectres de lumière (après avoir entré les niveaux d'intensité de couleur désirés, maintenir ces boutons enfoncés afin de sauvegarder les réglages).
- ④ Bouton de mise en marche : allume et éteint l'appareil d'éclairage.



#### 3.4.1.2 Aquasky 2.0

- ① Mode manuel.
- ② Bouton de mise en marche : allume et éteint l'appareil d'éclairage.
- ③ Couleurs prédéterminées.
- ④ Ajustement de la luminosité du rouge, du vert, du bleu et du blanc. Les boutons noirs représentent la lumière blanche.
- ⑤ P1, P2, P3 et P4 : entrer manuellement jusqu'à 4 spectres de lumière (après avoir entré les niveaux d'intensité de couleur désirés, maintenir ces boutons enfoncés afin de sauvegarder les réglages).
- ⑥ Effets dynamiques.
- ⑦ Marche et arrêt des effets dynamiques.

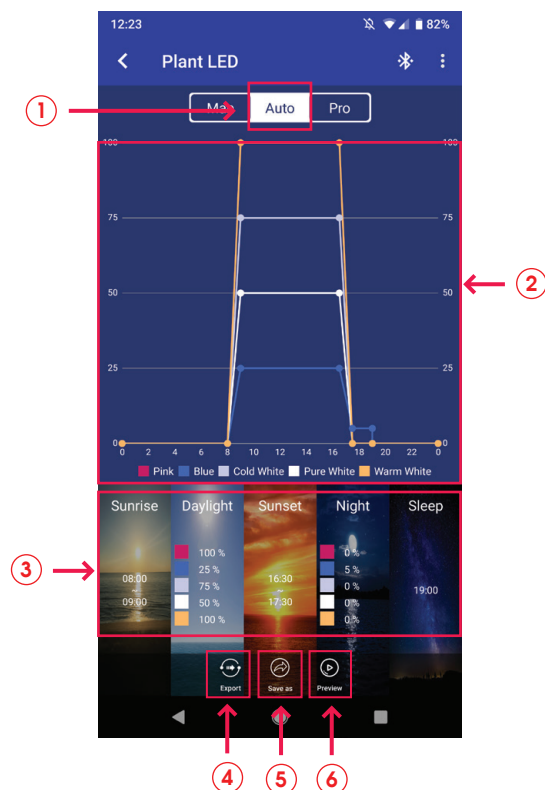


### 3.4 Description des touches de fonction, suite

#### 3.4.2 Mode « Auto » (automatique)

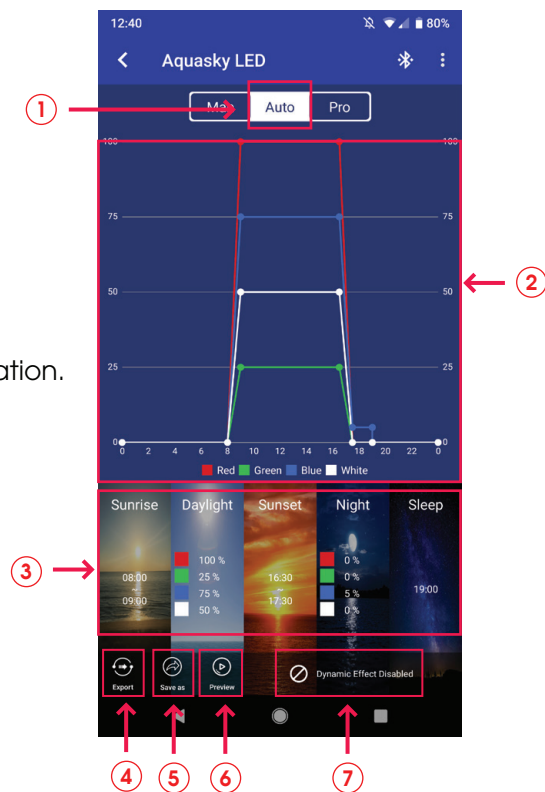
##### 3.4.2.1 Plant et Marine 3.0 / Plant et Marine Nano 3.0

- ① Mode automatique.
- ② Graphique horaire sur 24 heures : représentation visuelle des paramètres actuels.
- ③ Personnalisation du cycle d'éclairage et de l'intensité des couleurs.
- ④ Bouton « **Export** » (Exporter) : permet d'exporter (activer) des fichiers pré-réglés ou personnalisés sauvegardés dans l'application.
- ⑤ Bouton « **Save as** » (Enregistrer) : permet de sauvegarder les paramètres désirés.
- ⑥ Bouton « **Preview** » (Voir) : permet de survoler le cycle de 24 heures actuel en moins d'une minute.



##### 3.4.2.2 Aquasky 2.0

- ① Mode automatique.
- ② Graphique horaire sur 24 heures : représentation visuelle des paramètres actuels.
- ③ Personnalisation du cycle d'éclairage et de l'intensité des couleurs.
- ④ Bouton « **Export** » (Exporter) : permet d'exporter (activer) des fichiers pré-réglés ou personnalisés sauvegardés dans l'application.
- ⑤ Bouton « **Save as** » (Enregistrer) : permet de sauvegarder les paramètres désirés.
- ⑥ Bouton « **Preview** » (Voir) : permet de survoler le cycle de 24 heures actuel en moins d'une minute.
- ⑦ Effets dynamiques : permet de sélectionner et de programmer les effets dynamiques pour une durée déterminée lors de jours précis. Le mode automatique se réactive par défaut après la fin d'un effet dynamique.



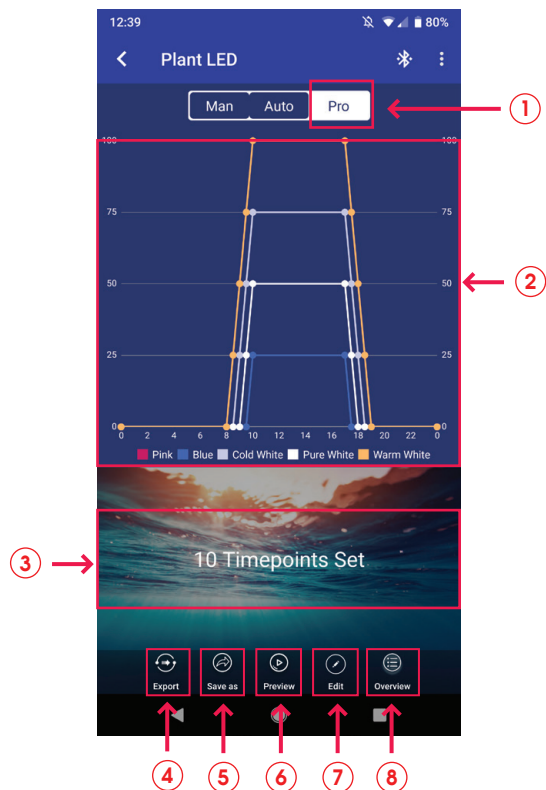


## 3.4 Description des touches de fonction, suite

### 3.4.3 Mode « Pro » (professionnel)

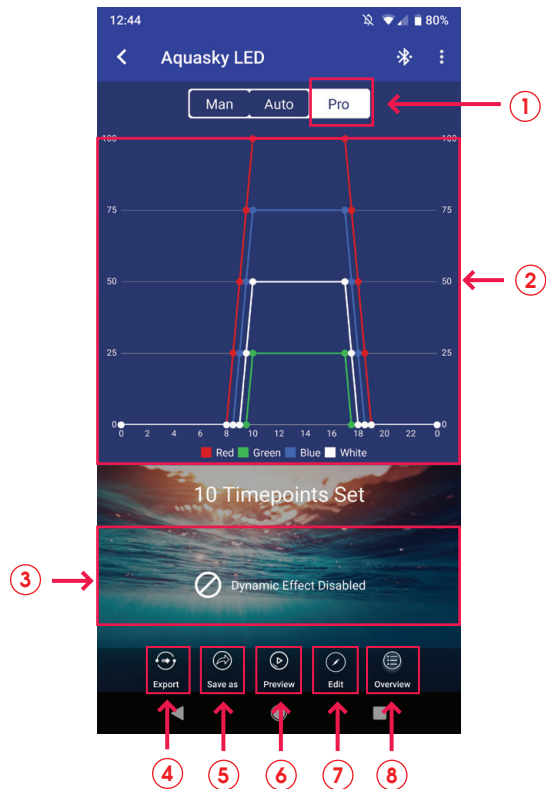
#### 3.4.3.1 Plant et Marine 3.0 / Plant et Marine Nano 3.0

- ① Mode professionnel.
- ② Graphique horaire sur 24 heures : représentation visuelle des paramètres actuels.
- ③ Intervalles de temps : confirme le nombre des différents intervalles de temps durant le cycle de 24 heures.
- ④ Bouton « **Export** » (Exporter) : permet d'exporter (activer) des fichiers pré-réglés ou personnalisés sauvegardés dans l'application.
- ⑤ Bouton « **Save as** » (Enregistrer) : permet de sauvegarder les paramètres désirés.
- ⑥ Bouton « **Preview** » (Voir) : permet de survoler le cycle de 24 heures actuel en moins d'une minute.
- ⑦ Bouton « **Edit** » (Modifier) : permet d'ajuster les paramètres du cycle de 24 heures.
- ⑧ Bouton « **Overview** » (Aperçu) : permet de voir tous les intervalles de temps et les effets de lumières programmés dans le cycle de 24 heures.



#### 3.4.3.2 Aquasky 2.0

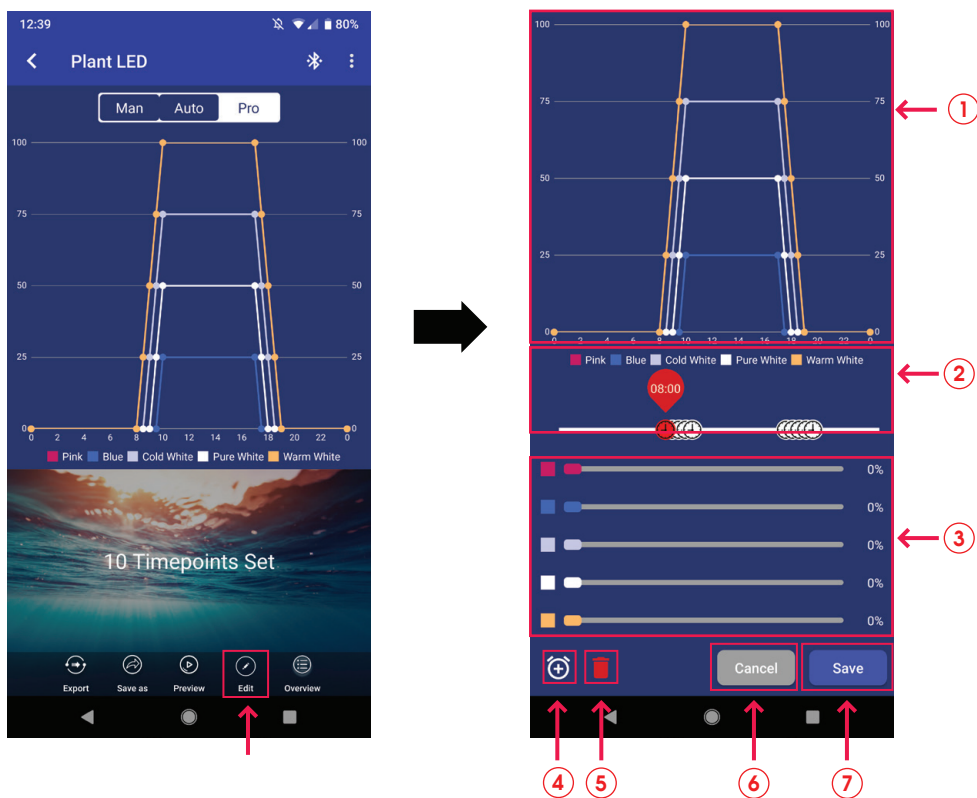
- ① Mode professionnel.
- ② Graphique horaire sur 24 heures : représentation visuelle des paramètres actuels.
- ③ Effets dynamiques : permet de sélectionner et de programmer les effets dynamiques pour une durée déterminée lors de jours précis. Le mode « **Pro** » se réactive par défaut après la fin d'un effet dynamique.
- ④ Bouton « **Export** » (Exporter) : permet d'exporter (activer) des fichiers pré-réglés ou personnalisés sauvegardés dans l'application.
- ⑤ Bouton « **Save as** » (Enregistrer) : permet de sauvegarder les paramètres désirés.
- ⑥ Bouton « **Preview** » (Voir) : permet de survoler le cycle de 24 heures actuel en moins d'une minute.
- ⑦ Bouton « **Edit** » (Modifier) : permet d'ajuster les paramètres du cycle de 24 heures.
- ⑧ Bouton « **Overview** » (Aperçu) : permet de voir tous les intervalles de temps et les effets de lumières programmés dans le cycle de 24 heures.



## 3.4 Description des touches de fonction, suite

### 3.4.4 Modifications avec le mode « Pro » (Mise à jour du micrologiciel requise. Voir la section 3.5.4)

Sélectionner le mode « **Pro** » dans l'interface de contrôle de l'appareil d'éclairage afin de lancer ce mode. Sélectionner « **Edit** » (Modifier) au bas de l'écran suivant afin d'accéder aux paramètres de modifications. Il est aussi possible de sélectionner « **X Timepoints Set** » (X Intervalles programmés).



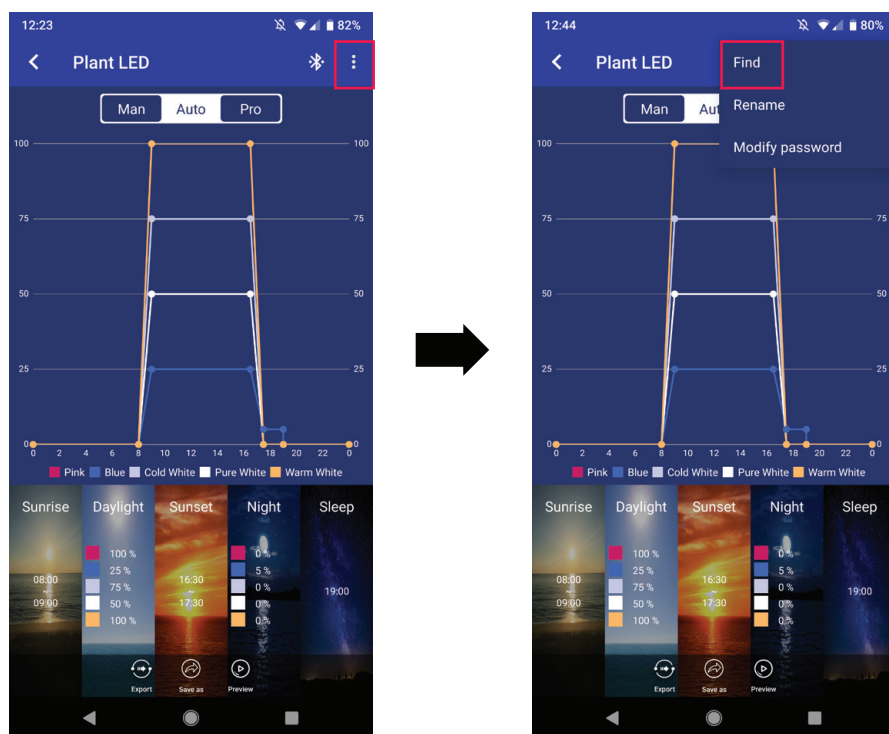
- ① Graphique horaire sur 24 heures : représentation visuelle des paramètres actuels.
- ② Ligne d'indication des intervalles de temps.
- ③ Ajustement de la luminosité : faire glisser le doigt vers la GAUCHE ou vers la DROITE pour contrôler individuellement l'intensité de chaque couleur.
- ④ Ajout d'intervalles de temps (jusqu'à 10 intervalles de temps individuels).
- ⑤ Suppression d'intervalles de temps (au moins 4 intervalles de temps doivent être programmés dans le mode « **Pro** »).
- ⑥ Bouton « **Cancel** » (Annuler) : annule la commande d'écran actuelle et réinstalle les paramètres de sécurité précédents.
- ⑦ Bouton « **Save** » (Enregistrer) : maintient la commande d'écran actuelle.



## 3.5 Fonctions supplémentaires

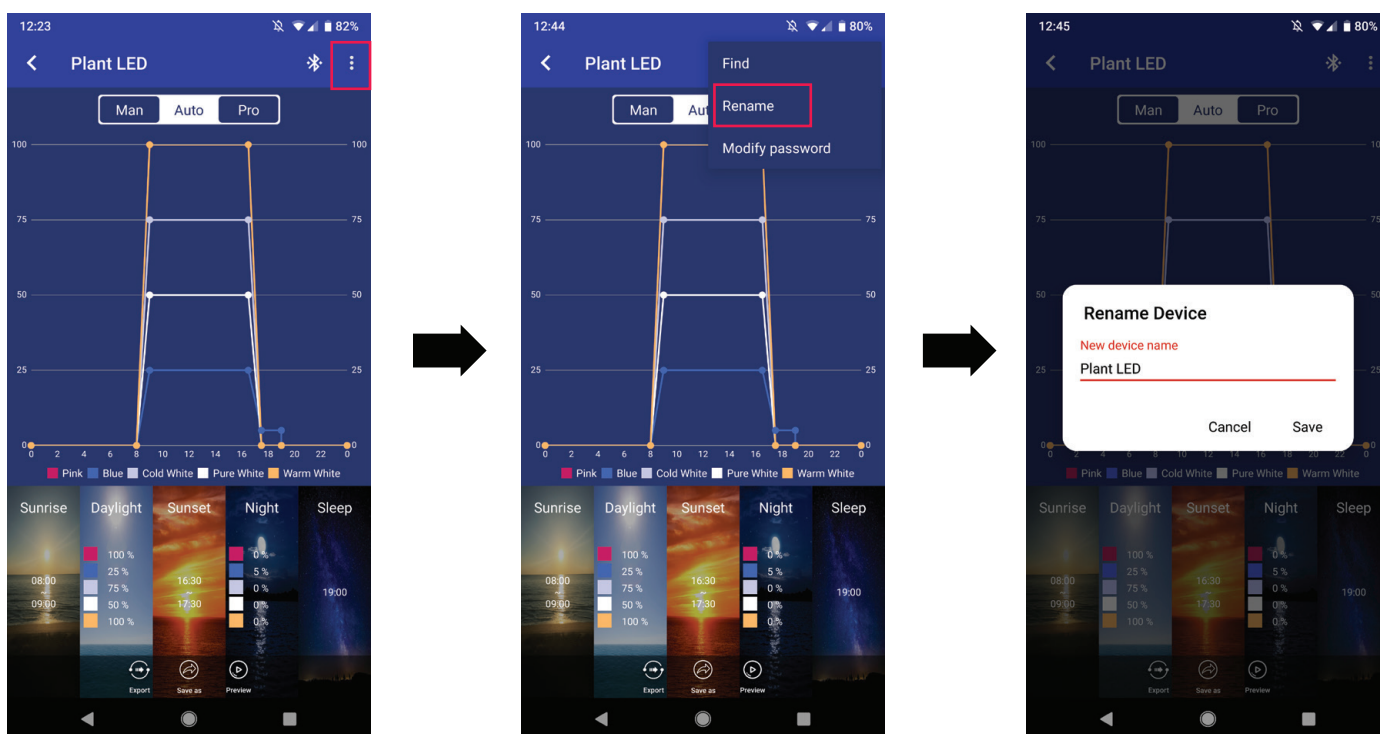
### 3.5.1 Fonction balayage d'appareil d'éclairage à DEL

Sélectionner « **Find** » (Détecter) dans l'interface de contrôle principale pour confirmer quel appareil d'éclairage est actuellement en service (ceci est particulièrement utile lorsque de nombreux appareils d'éclairage à DEL sont en marche). L'appareil connecté clignotera plusieurs fois.



### 3.5.2 Renommer l'appareil d'éclairage

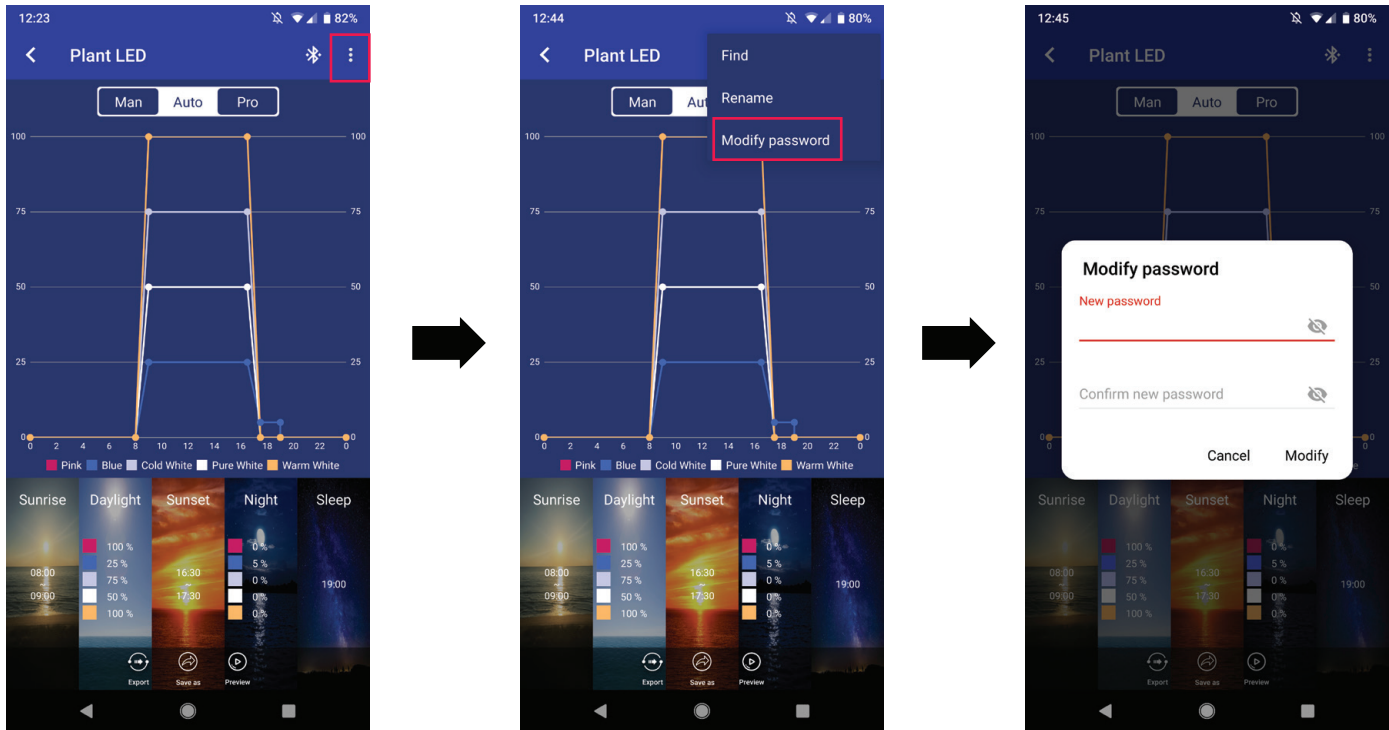
Renommer l'appareil d'éclairage dans l'interface de contrôle principale en sélectionnant la fonction « **Rename** » (Renommer) dans le coin supérieur droit.



## 3.5 Fonctions supplémentaires, suite

### 3.5.3 Gestion du mot de passe

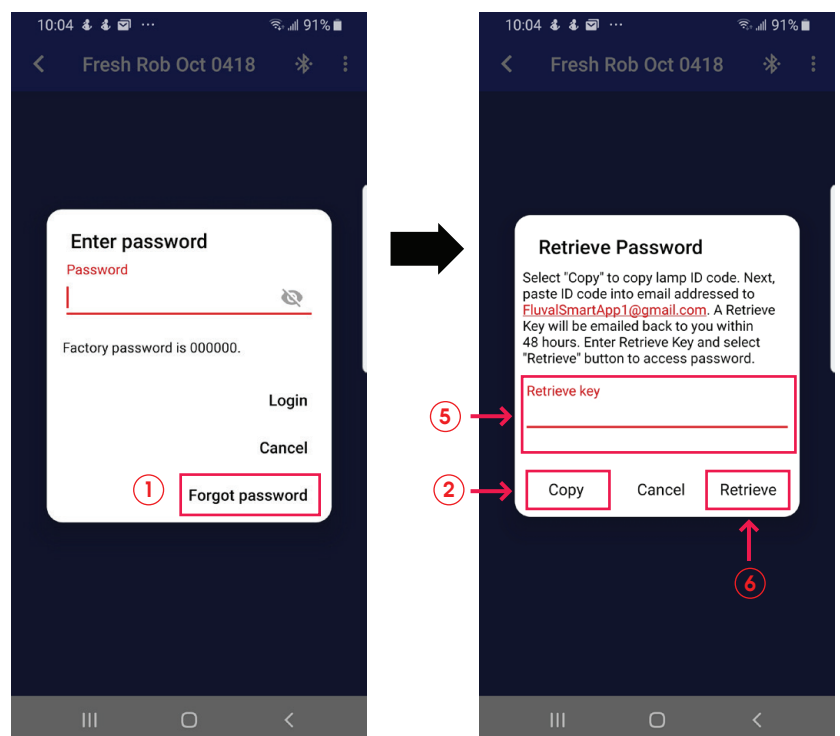
Le mot de passe initial « **000000** » doit être entré lors de la première connexion de l'appareil d'éclairage. Une fois arrivé à l'interface de contrôle, il est possible de modifier le mot de passe initial en appuyant sur « **Modify password** » (Modifier le mot de passe) dans le coin supérieur droit de l'écran. À noter que le mot de passe doit être composé de 6 caractères.



#### 3.5.3.1 Récupérer le mot de passe

En cas de mot de passe oublié, suivre les étapes suivantes :

- 1 Sur l'écran de connexion, appuyer sur « **Forgot password** » (Mot de passe oublié). Une fenêtre contextuelle apparaîtra.
- 2 Sélectionner « **Copy** » (Copier) afin de copier les renseignements de l'appareil.
- 3 Envoyer un courriel à [fluvalsmartapp1@gmail.com](mailto:fluvalsmartapp1@gmail.com), demander une « **Retrieve key** » (Clé de récupération) et coller les renseignements copiés de l'étape précédente.
- 4 L'équipe de soutien technique de Fluval enverra une clé de récupération par courriel qui devra être entrée sur la ligne prévue à cet effet 5. Ensuite, sélectionner « **Retrieve** » (Récupérer) 6 afin de voir apparaître le mot de passe oublié.



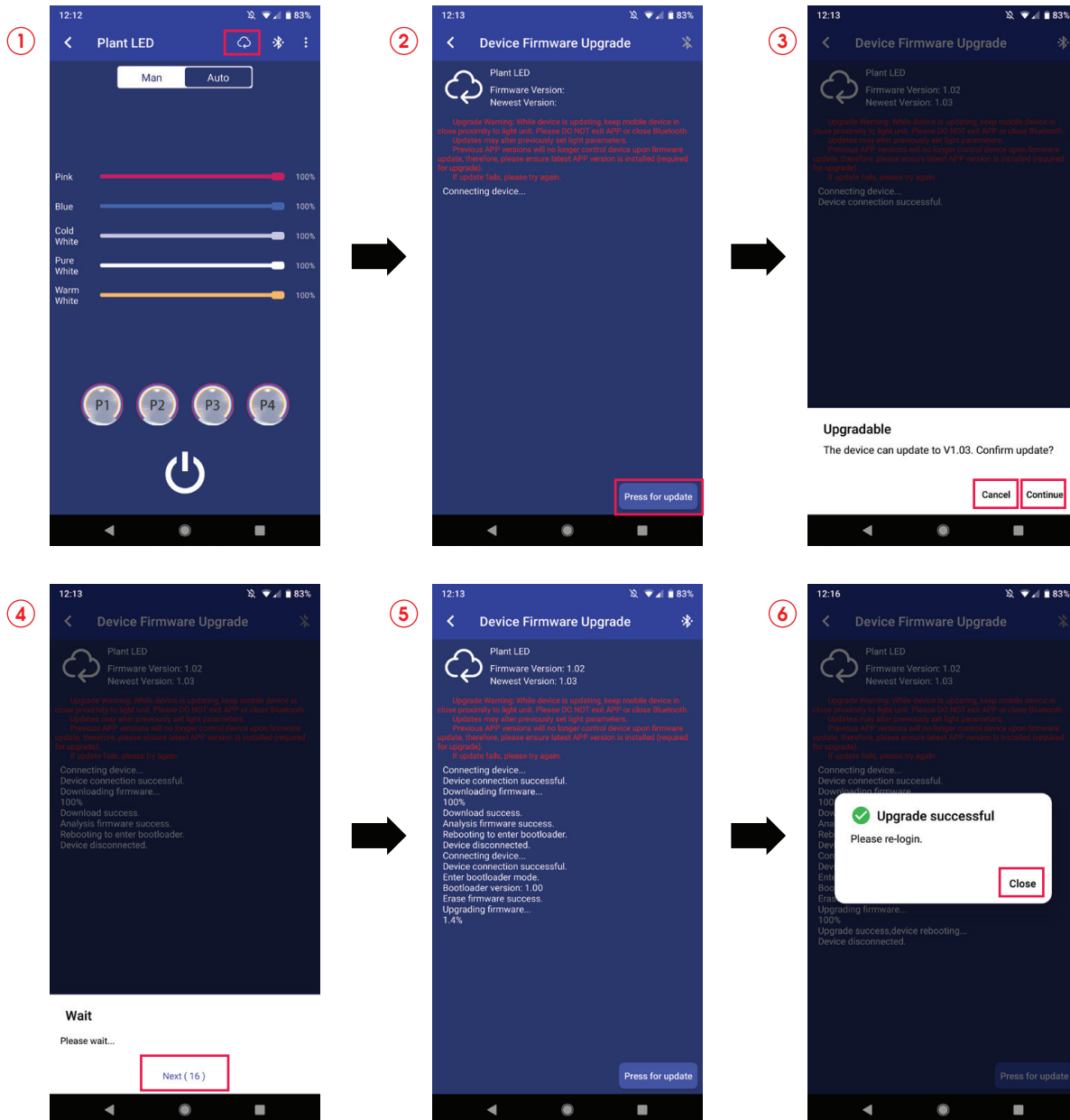
### 3.5.4 Mise à jour du micrologiciel

Essentiel pour accéder aux fonctions les plus récentes de l'appareil d'éclairage à DEL.

#### Mise à jour du micrologiciel : méthode 1



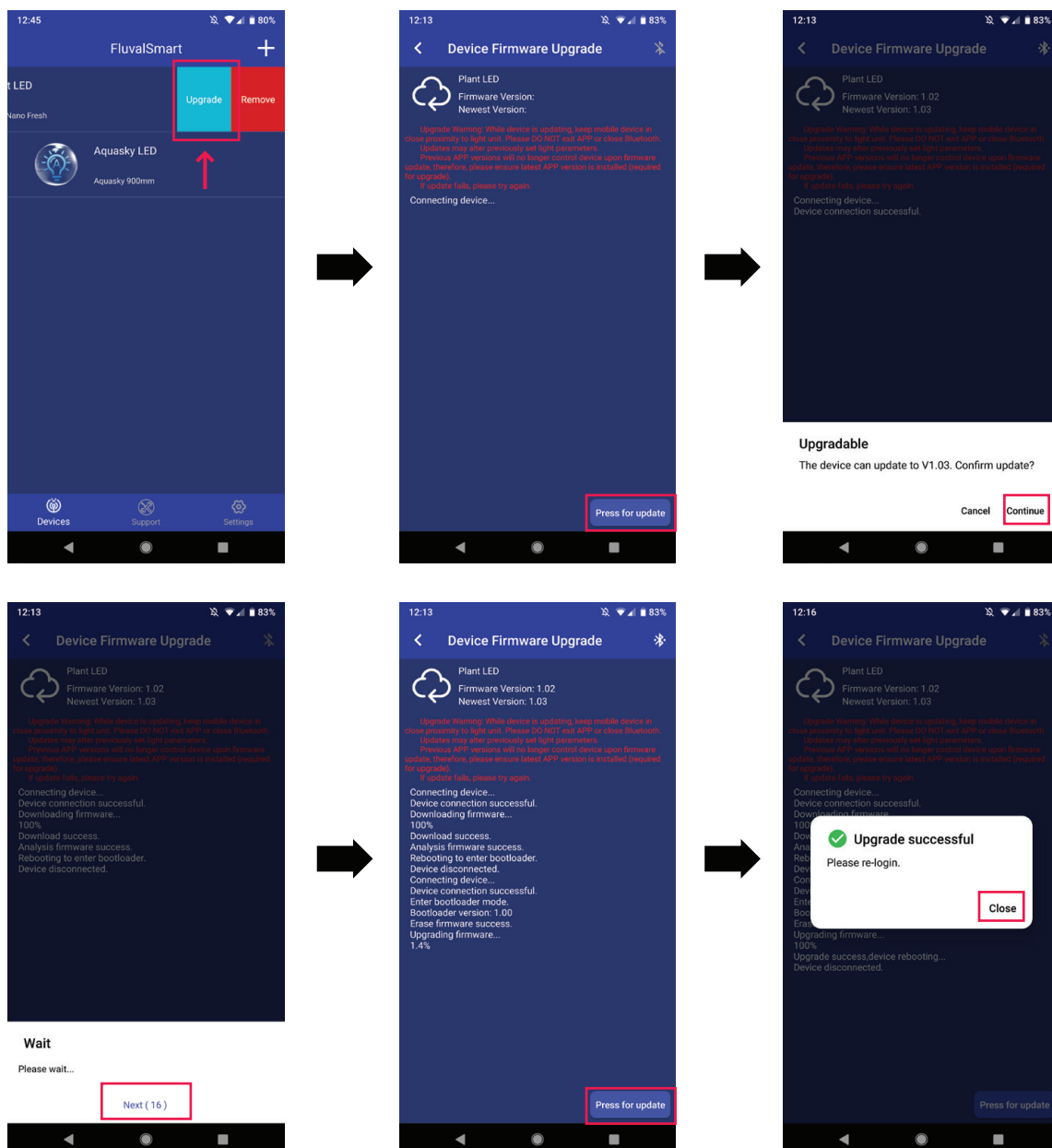
- 1 Lorsque une mise à jour du micrologiciel de l'appareil d'éclairage est possible, cette icône apparaît au haut de l'écran. Sélectionner l'icône afin d'accéder à l'interface de la mise à jour sans fil, comme indiqué ci-dessous.
- 2 Le système détecte ensuite si l'appareil peut être mis à jour.
- 3 Si c'est le cas, une fenêtre contextuelle apparaît. Choisir « **Cancel** » (Annuler) pour cesser la mise à jour ou « **Continue** » (Continuer) pour la poursuivre.
- 4 Un décompte de 20 secondes commence après la confirmation de la mise à jour. Attendre la fin du décompte et sélectionner « **Next** » (Suivant) pour entamer la mise à jour.
- 5 Ne pas se servir de son appareil mobile durant la mise à jour, laquelle doit être complétée avant de passer à l'étape suivante.
- 6 Un message de confirmation sera envoyé après la fin de la mise à jour. Sélectionner « **Close** » (Fermer) pour quitter.
- 7 En cas d'échec de la mise à jour, sélectionner « **Press for update** » (Appuyer ici pour la mise à jour) pour tenter de nouveau le processus.



## 3.5.4 Mise à jour du micrologiciel, suite

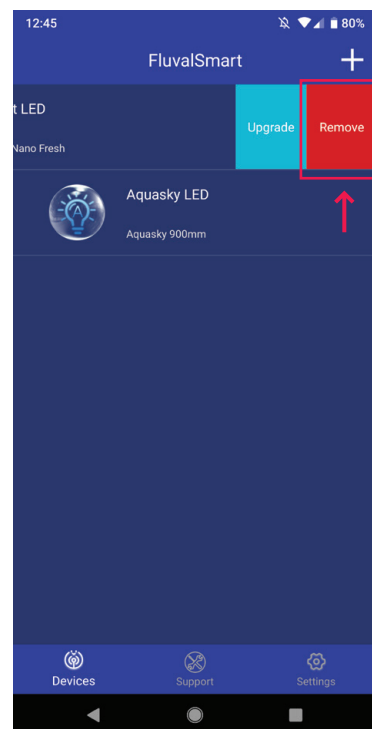
### Mise à jour du micrologiciel : méthode 2

Sur la liste d'appareils d'éclairage, glisser le doigt vers la gauche sur la rangée de l'appareil correspondant. Sélectionner « **Upgrade** » (Mettre à jour) pour accéder à l'écran de la mise à jour sans fil. Suivre les mêmes étapes que celles de la première méthode.



### 3.5.5 Retirer l'appareil d'éclairage

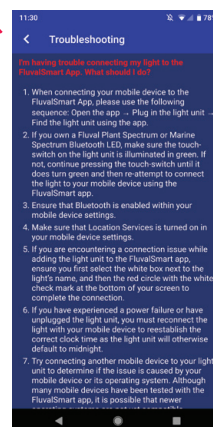
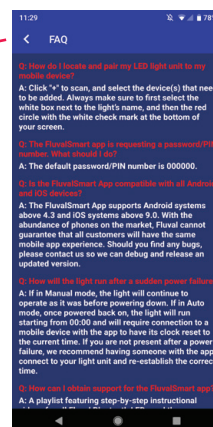
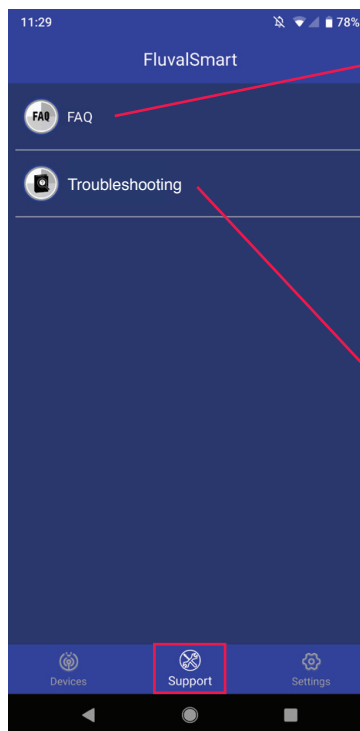
Sur la liste d'appareils d'éclairage, glisser le doigt vers la gauche sur la rangée de l'appareil correspondant. Sélectionner « **Remove** » (Retirer) pour supprimer l'appareil d'éclairage de la liste actuelle.



## 4. RENSEIGNEMENTS SUPPLÉMENTAIRES

### 4.1 Soutien

Cette page comprend une FAQ et des conseils de dépannage qui fourniront immédiatement les réponses aux questions les plus fréquemment posées sur l'application et son utilisation.



## 4.2 Interface d'installation

- ① L'appli peut être programmée pour activer et désactiver automatiquement la fonctionnalité Bluetooth.
- ② Modification des préférences de langue.

